

Figur 1. Triplex bakvattenventil för friliggande montage



Figur 2. Triplex K



Figur 3. Triplex K-0



Figur 4. Triplex K-1



Figur 5. Triplex K-2

PRODUKTBESKRIVNING

Triplex K Friliggande är en bakvattenventil för friliggande montage, som förhindrar återströmning av fekaliefritt spillvatten vid eventuellt bakvattenflöde i ledningssystemet. Under normala förhållanden är klaffen/klaffarna stängda och öppnas automatiskt för att släppa ut utgående flöde. När bakvatten uppträder pressas klaffen/klaffarna utifrån mot sitt säte.

VARIANTER

Bakvattenventil Triplex K Friliggande kan erhållas i följande varianter, fig. 2-5:

Triplex K. Grundkropp som kan användas som rensrör eller inspektionsöppning. Rensröret kan enkelt byggas om till bakvattenventil.

Triplex K-0. Består av grundkropp och enkel bakvattenventilklaff. Normalt vilar klaffen mot klafftätningen. Vid flöde inifrån öppnar klaffen och släpper förbi avloppsvattnet. Vid bakvatten trycker vattnet från kanalen ventilklaffen mot dess säte/tätning och tätar därvid mot bakvatten. När detta sker kan inget avloppsvatten inifrån passera ut.

Triplex K-1. Består av grundkropp och enkel bakvattenventilklaff med manuell nödavstängning. Vid bakvatten trycker vattnet från kanalen ventilklaffen mot dess säte/tätning och tätar

därvid mot bakvatten. Det går även att manuellt låsa ventilklaffen tillfälligt i stängt läge. När detta sker kan inget avloppsvatten passera ut.

Triplex K-2. Består av grundkropp, enkel bakvattenventilklaff (placerad först i flödesriktningen) samt en separat ventilklaff för manuell nödavstängning (placerad sist i flödesriktningen). Vid bakvatten trycker vattnet från kanalen den sista ventilklaffen mot sitt säte/tätning och tätar därvid mot bakvattnet. Om denna klaff får någon defekt övertas skyddsfunktionen av den första ventilklaffen.

Den manuella ventilklaffen kan låsas i stängt läge, exempelvis under en längre tids frånvaro från huset.

INSTALLATION

Bakvattenventil Triplex K skall monteras väl åtkomlig för kontroll och service. Ej i låsta utrymmen såsom källarförråd eller liknande. Triplex rensrör/bakvattenventiler passar utmärkt för saneringsinstallationer då deras självfall endast är 12 mm. Bakvattenventilen måste förläggas i rörledningens fall, egenfallet följer av produktkonstruktionen. Om inte rörledningen ligger med beräknat fall får inte backventilen byggas in med motfall då detta resulterar i felfunktion.

Inbyggnad i friliggande rörledning (utan schaktsystem)

Montera grundkroppen i flödesriktningen och rikta upp den vågrätt. Den får inte luta varken åt någon sida eller framåt eller bakåt.

Funktionsdelar som ventil, säte eller lock får inte smutsas ner för då kan driftsäkerheten även äventyras. Demontera därför ventilens innanmäte och återmontera det först när rörledningen är färdigmonterad och urspolad.

Montera ihop ventilen med rörledningen.

Rörstöd eller klammer bör sättas upp på bägge sidor om ventilen. Skjutmuff bör monteras på ena sidan så att ventilen vid behov enkelt kan demonteras.

Om ventilen är försedd med nödavstängning skall denna stå i öppet läge.

RENGÖRING OCH SERVICE

Bakvattenventiler måste underhållas och inspekteras regelbundet för att garantera säker drift och detta måste ligga i brukarens intresse. Underhåll måste utföras i enlighet med gällande standard och enligt tillverkarens anvisningar. Som tillägg till en professionell installation är det därför viktigt att påpeka att underhåll av bakvattenventilen utförs av utbildad personal.

Månadsunderhåll

Användaren skall besiktiga bakvattenventiler minst en gång per månad. Eventuell nödavstängning skall därvid manöverprovas.

Två gånger per år

Anläggningen skall servas av utbildad person två gånger per år varvid följande skall kontrolleras:

Triplex K-0. Backventil med enkel klaff

- Lossa lockskruvarna.
- Tag ut backventilklaffen.
- Prova och rengör lockpackningen och ventilklaffens packning. Byt vid behov packningarna. Spola och rengör grundkroppen.
- Fetta in ventilklaffens packning och sätt tillbaka den i grundkroppen. Ge akt på åt vilket håll packningen satt.
- Återmontera lockpackning och lock och drag bultarna i rätt ordning. Åtdragsmoment: 5-8 Nm. Lockskruvarna skall dras i följd enligt figur 6.

Triplex K-1. Backventil med enkel ventilklaff och nödavstängning

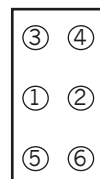
Nödavstängningen måste vara öppen.

- Lossa lockskruvarna.
- Tag ut backventilklaffen.
- Prova och rengör lockpackningen och ventilklaffens packning. Byt vid behov packningarna. Spola och rengör grundkroppen.
- Fetta in ventilklaffens packning och medbringarsätet för nödavstängningen, sätt tillbaka ventilklaffen i grundkroppen. Ge akt på åt vilket håll packningen satt.
- Återmontera lockpackning och lock och drag bultarna i rätt ordning. Åtdragsmoment: 5-8 Nm. Lockskruvarna skall dras i följd enligt figur 6.

Triplex K-2. Backventil med dubbla ventilklaffar och nödavstängning

Nödavstängningen måste vara öppen.

- Lossa lockskruvarna.
- Tag ut backventilklaffarna.
- Prova och rengör lockpackningen och ventilklaffarnas packning. Byt vid behov packningarna. Spola och rengör grundkroppen.
- Fetta in ventilklaffarnas packning och medbringarsätet för nödavstängningen, sätt tillbaka ventilklaffarna i grundkroppen. Ge akt på åt vilket håll packningen satt.
- Återmontera lockpackning och lock och drag bultarna i rätt ordning. Åtdragsmoment: 5-8 Nm. Lockskruvarna skall dras i följd enligt figur 6.



Figur 6

Tätetsprovning

- Stäng nödavstängningsklaffen. Det skall höras ett smällande ljud när klaffen stängs.
- Tag bort locket till provningsförskrivningen. Skruva fast provtryckningsröret. Fyll röret till överkant (100 mm) med rent vatten.

- Kontrollera vattenståndet efter 10 minuter. Om vattenspegeln har sjunkit, fyll på mera vatten och kontrollera den påfyllda vattenmängden. Om mindre vatten än en halv liter måste fyllas på efter 10 minuter anses täthetsprovet som bestående och ventilen anses tät. Om mera vatten än en halv liter måste fyllas på efter 10 minuter anses ventilen som otät. Ventilklaffarnas packningar skall då bytas ut och provet göras om.

Efter täthetsprovningen skall provtryckningsröret demonteras, provtryckningslocket monteras och nödavstängningsklaffen öppnas.

OMBYGGNADSMÖJLIGHETER

Triplex K rensrör kan enkelt byggas om till bakvattenventil enligt följande ombyggnadsalternativ:

- Triplex K-0 bakvattenventil med enkel ventilklaff för regnvattenledning.
- Triplex K-1 bakvattenventil för enkelventil och nödavstängning för regnvattenledning.
- Triplex K-2 bakvattenventil med dubbla ventiler och nödavstängning för regnvattenledning eller fekaliefritt avloppsvatten.
- Quatrix bakvattenventil med motorstyrd ventilklaff och nödavstängning för fekaliefritt eller fekaliehaltigt avloppsvatten.

Triplex K-0 kan byggas om till

- Triplex typ K-1
- Triplex typ K-2
- Quatrix

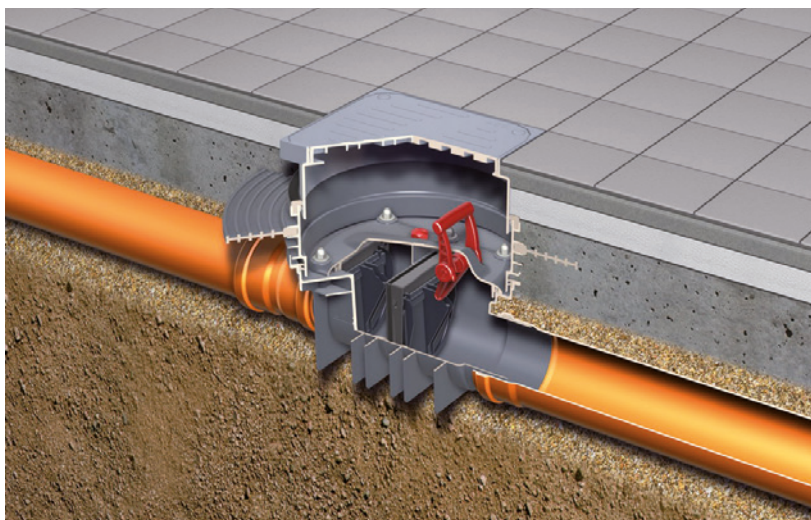
Triplex K-1 kan byggas om till

- Triplex typ K-2
- Quatrix

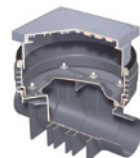
Triplex K-2 kan byggas om till

- Quatrix

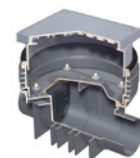
Bakvattenventil för fekaliefritt avloppsvatten. Inbyggd



Figur 1. Triplex K Inbyggd. Bakvattenventil för inbyggd montage



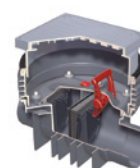
Figur 2. Triplex K



Figur 3. Triplex K-0



Figur 4. Triplex K-1



Figur 5. Triplex K-2

PRODUKTBESKRIVNING

Triplex K Inbyggd är en bakvattenventil för inbyggd montage, som förhindrar återströmning av fekaliefritt spillvatten vid eventuellt bakvattenflöde i ledningssystemet. Under normala förhållanden är klaffen/klaffarna stängda och öppnas automatiskt för att släppa ut utgående flöde. När bakvatten uppträder pressas klaffen/klaffarna utifrån mot sitt säte.

VARIANTER

Bakvattenventil Triplex K kan erhållas i följande varianter, fig. 2-5:

Triplex K. Grundkropp som kan användas som rensrör eller inspektionsöppning. Rensröret kan enkelt byggas om till bakvattenventil.

Triplex K-0. Består av grundkropp och enkel bakvattenventilklaff. Normalt vilar klaffen mot klafftätningen. Vid flöde inifrån öppnar klaffen och släpper förbi avloppsvattnet. Vid bakvatten trycker vattnet från kanalen ventilklaffen mot dess säte/tätning och tätar därvid mot bakvatten. När detta sker kan inget avloppsvatten inifrån passera ut.

Triplex K-1. Består av grundkropp och enkel bakvattenventilklaff med manuell nödavstängning. Vid bakvatten trycker vattnet från kanalen ventilklaffen mot dess säte/tätning och tätar därvid mot bakvatten. Det går även att manuell

låsa ventilklaffen tillfälligt i stängt läge. När detta sker kan inget avloppsvatten passera ut.

Triplex K-2. Består av grundkropp, enkel bakvattenventilklaff (placerad först i flödesriktningen) samt en separat ventilklaff för manuell nödavstängning (placerad sist i flödesriktningen). Vid bakvatten trycker vattnet från kanalen den sista ventilklaffen mot sitt säte/tätning och tätar därvid mot bakvatten. Om denna klaff får någon defekt övertas skyddsfunktionen av den första ventilklaffen.

Den manuella ventilklaffen kan låsas i stängt läge, exempelvis under en längre tids frånvaro från huset.

INSTALLATION

Bakvattenventil Triplex K skall monteras väl åtkomlig för kontroll och service. Ej i låsta utrymmen såsom källarförråd eller liknande.

Triplex rensrör/bakvattenventiler passar utmärkt för saneringsinstallationer då deras självfall endast är 12 mm. Bakvattenventilen måste förläggas i rörledningens fall, egenfallet följer av produktkonstruktionen. Om inte rörledningen ligger med beräknat fall får inte backventilen byggas in med motfall då detta resulterar i felfunktion.

Inbyggnad i bottenplatta (med schaktsystem)

Montera grundkroppen i flödesriktningen och rikta upp den vågrätt. Den får inte luta varken åt någon sida eller framåt eller bakåt. Funktionsdelar som ventil, säte eller lock får inte smutsas ner för då kan driftsäkerheten även äventyras. Demontera därför ventilens innamäte och återmontera det först när rörledning- en är färdigmonterad och urspolad.

MONTERING

- Placera bakvattenventilen på montageplatsen. Väg av i lod och våg.
 - Naja fast ventilen i armeringen. Tag en skyffel betong och gjut omkring.
 - Montera eventuell förhöjningsdel.
 - Om membranfläns skall användas skall den sättas fast på önskad höjd på förhöjningsdelens räfflor. Gjut bjälklaget. Lägg ut membranmattan och limma på flänsen.
 - Montera överdelen, som är teleskopisk, och ställ den på rätt höjd i liv med färdigt golv.
 - Vrid överdelen så att den passar mot eventuella klinkerplattor. Kontrollera att läpptätningen på grundkroppen sitter korrekt. Gjut färdigt bjälklaget.
 - Betäckningen är vändbar. Betäckningens oversida passar mot ett plastmattegolvs och betäckningens undersida passar mot ett klinkergolv. Det går att lägga klinker i betäckningen. Gör enligt följande:
 - Torka av eventuellt fett och damm från betäckningens undersida. Stryk ut ett lager fästmassa och passa in klinkerplattorna. Max. klinkertjocklek 10 mm. Max. utrymme för klinker och fästmassa är 15 mm.
 - Montera eventuella klinkerplattor och täta med silikon mot fyrkantsdelen.
 - Montera betäckningen och lås den.
- Vid behov: Om rensröret / bakvattenventilen senare skall byggas om till en automatisk backventil Quatrix K, bör man i byggskedet installera en kabelrörsförbindning DN40 i förhöjningsdelen. (Räta vinklar skall utföras med 2 st 45° böjar).
- Om ventilen är försedd med nödavstängning, skall denna stå i öppet läge.*

RENGÖRING OCH SERVICE

Bakvattenventiler måste underhållas och inspekteras regelbundet för att garantera säker drift och detta måste ligga i brukarens intresse. Underhåll måste utföras i enlighet med gällande standard och enligt tillverkarens anvisningar. Som tillägg till en professionell installation är det därför viktigt att påpeka att underhåll av bakvattenventilen utförs av utbildad personal.

Månadsunderhåll

Användaren skall besiktiga bakvattenventiler minst en gång per månad. Eventuell nödavstängning skall därvid manöverprovas.

Två gånger per år

Anläggningen skall servas av utbildad person två gånger per år varvid följande skall kontrolleras:

Triplex K-0. Backventil med enkel klaff

- Lossa lockskruvarna.
- Tag ut backventilklaffen.
- Prova och rengör lockpackningen och ventilkloffens packning. Byt vid behov packningarna. Spola och rengör grundkroppen.
- Fetta in ventilkloffens packning och sätt till baka den i grundkroppen. Ge akt på åt vilket håll packningen satt.
- Återmontera lockpackning och lock och drag bultarna i rätt ordning. Åtdragsmoment: 5-8 Nm. Lockskruvarna skall dras i följd enligt figur 6..

Triplex K-1. Backventil med enkel ventilkloff och nödavstängning

Nödavstängningen måste vara öppen.

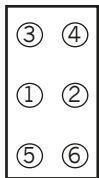
- Lossa lockskruvarna.
- Tag ut backventilklaffen.
- Prova och rengör lockpackningen och ventilkloffens packning. Byt vid behov packningarna. Spola och rengör grundkroppen.
- Fetta in ventilkloffens packning och medbringarsätet för nödavstängningen, sätt tillbaka ventilkloffet i grundkroppen. Ge akt på åt vilket håll packningen satt.
- Återmontera lockpackning och lock och drag bultarna i rätt ordning. Åtdragsmoment: 5-8 Nm. Lockskruvarna skall dras i följd enligt figur 6.



Triplex K-2. Backventil med dubbla ventilklassar och nödavstängning

Nödavstängningen måste vara öppen.

- Lossa lockskruvarna.
- Tag ut backventilklassarna.
- Prova och rengör lockpackningen och ventilklassarnas packning. Byt vid behov packningarna. Spola och rengör grundkroppen.
- Fetta in ventilklassarnas packning och med bringarsätet för nödavstängningen, sätt tillbaka ventilklassarna i grundkroppen. Ge akt på åt vilket håll packningen satt.
- Återmontera lockpackning och lock och drag bultarna i rätt ordning. Åtdragsmoment: 5-8 Nm. Lockskruvarna skall dras i följd enligt figur 6.



Figur 6

Täthetsprovning

- Stäng nödavstängningsklaffen. Det skall höras ett smällande ljud när klaffen stängs.
- Tag bort locket till provningsförskruvningen. Skruva fast provtryckningsröret. Fyll röret till överkant (100 mm) med rent vatten.
- Kontrollera vattenståndet efter 10 minuter. Om vattenspegeln har sjunkit, fyll på mera vatten och kontrollera den påfyllda vattenmängden.
Om mindre vatten än en halv liter måste fyllas på efter 10 minuter anses tähetsprovet som bestående och ventilen anses tät.
Om mera vatten än en halv liter måste fyllas på efter 10 minuter anses ventilen som otät. Ventilklassarnas packningar skall då bytas ut och provet göras om.

Efter täthetsprovningen skall provtryckningsröret demonteras, provtryckningslocket monteras och nödavstängningsklaffen öppnas.

OMBYGGNADSMÖJLIGHETER

Triplex K rensrör kan enkelt byggas om till bakvattenventil enligt följande ombyggnadsalternativ:

- Triplex K-0 bakvattenventil med enkel ventilklass för regnvattenledning.
- Triplex K-1 bakvattenventil för enkelventil och nödavstängning för regnvattenledning
- Triplex K-2 bakvattenventil med dubbla ventiler och nödavstängning för regnvattenledning eller fekaliefritt avloppsvatten.
- Quatrix bakvattenventil med motorstyrd ventilklass och nödavstängning för fekaliefritt eller fekaliehaltigt avloppsvatten.

Triplex K-0 kan byggas om till

- Triplex typ K-1
- Triplex typ K-2
- Quatrix

Triplex K1 kan byggas om till

- Triplex typ K-2
- Quatrix

Triplex K-2 kan byggas om till

- Quatrix

